

Dato  
17-08-2021

## Modtagere af genbrugshjælpemidler

Dette notat præsenterer for første gang en oversigt over modtagere af genbrugshjælpemidler efter servicelovens § 112. Opgørelserne tager udgangspunkt i et pilotprojekt igangsat i 2016 i samarbejde med Danmarks Statistik. Resultaterne er baseret på indberetninger om genbrugshjælpemidler fra 60 kommuner. På baggrund af data fra de 60 kommuner skønnes det, at ca. 248.600 personer på landsplan havde et genbrugshjælpemiddel efter servicelovens § 112 i 2018.

### Hjælpemidler

Hjælpemidler er produkter, der har til formål at afhjælpe og kompensere for fysisk og psykisk funktionsnedsættelse. De skal være med til at sikre, at borgeren har bedre muligheder for rehabilitering, aktivitet og samfundsdeltagelse samt at bevare tilknytningen til for eksempel uddannelse og arbejdsmarkedet.

Støtte til hjælpemidler kan gives efter forskellige lovbestemmelser, bl.a. servicelovens §§ 112, 113 a og 113 b, arbejdsmiljølovens § 15 samt sundhedslovens §§ 138 og 140. Der kan også være ydet støtte til hjælpemidler som supplement til hjælp og støtte efter andre bestemmelser i serviceloven, eksempelvis støtte til boligindretning efter § 116. De fleste genbrugshjælpemidler i projektet er bevilget efter servicelovens § 112.

Hjælpemidler omfatter bl.a. benproteser, kørestole og rollatorer. Det kan også være kropsbårne hjælpemidler som brokbind, støttekorset, diabetiker- og stomihjælpemidler mv.

For en liste over tilgængelige hjælpemidler henvises til [hjaelpemiddelbasen.dk](http://hjaelpemiddelbasen.dk).

Personer, der kan få bevilget hjælpemidler efter § 112, omfatter borgere med varigt nedsat fysisk eller psykisk funktionsevne som følge af medfødt eller senere opstået handicap, sygdom eller som følge af ulykkeskader, der gør et hjælpemiddel nødvendigt.

For at en borger kan få støtte til hjælpemidler efter servicelovens § 112 er det en betingelse, at hjælpemidlet i væsentlig grad kan afhjælpe de varige følger af den nedsatte funktionsevne eller i væsentlig grad kan lette den daglige tilværelse i hjemmet eller er nødvendigt for, at den pågældende kan udøve et erhverv.

Det er kommunen, der træffer afgørelse om støtte til hjælpemidler på baggrund af en individuel og konkret vurdering.

### Hjælpemiddelstatistikken

Social- og Ældreministeriet har med udgangspunkt i et pilotprojekt i 2016 etableret en hjælpemiddelstatistik.

Hjælpemiddelstatistikken indeholder information om udlån af genbrugshjælpemidler fra kommunernes hjælpemiddeldepoter, der er blevet visiteret efter udvalgte paragraffer i serviceloven, fx §§ 86, 112, 113 og 116,



samt arbejdsmiljøloven og sundhedsloven. Statistikken indeholder dermed kun oplysninger om hjælpemidler til udlån, dvs. at det samme hjælpemiddel kan have været udlånt og afleveret af flere forskellige personer.

Genbrugshjælpemidler omfatter fx albuestok, rollator, badebænk mv.

Statistikken indeholder dermed ikke oplysninger om kropsbårne og visiterede privatindkøbte hjælpemidler, der ikke registreres på hjælpemiddeldepoterne.

Danmarks Statistik indsamler og validerer data til statistikken.

Valideringsarbejdet startede i 2016, og det vurderes, at datakvaliteten omkring hjælpemidler udleveret før 2014 kan være forbundet med væsentlige usikkerheder. Derfor tager statistikken udgangspunkt i personer, som har fået udleveret et hjælpemiddel i 2014 og derefter. Det betyder, at antal modtagere af hjælpemidler kan være underestimeret, da personer, der har fået udleveret et hjælpemiddel før 2014 og som endnu ikke har indleveret det, ikke indgår i opgørelsen.

Data om genbrugshjælpemidler er valideret til og med 2017, mens data for 2018 ikke er blevet valideret af Danmarks Statistik. Det betyder, at opgørelser om genbrugshjælpemidler for 2018 skal tages med forbehold, da de kan være forbundet med en vis usikkerhed.

Statistikken er baseret på kommunernes registreringer og kvaliteten af data er forbundet med en række udfordringer. For at øge datakvaliteten har der været et behov for at foretage yderligere behandling af data. Se afsnittet om databehandling for en detaljeret gennemgang.

### **Antal modtagere af genbrugshjælpemidler efter servicelovens § 112**

Det skønnes, at ca. 248.600 personer på landsplan havde et genbrugshjælpemiddel efter servicelovens § 112 i 2018, jf. tabel 1.

Antal modtagere er opgjørt som personer, der har fået udleveret et genbrugshjælpemiddel i perioden 2014-2018 og enten har indleveret det i eller efter 2018 eller endnu ikke har indleveret det. Opgørelsen er baseret på data fra 60 kommuner og opregnet til landsplan på baggrund af indbyggertal.

Støtte til genbrugshjælpemidler efter serviceloven gives hovedsageligt efter servicelovens § 112. Der kan imidlertid være forhold, der betyder, at genbrugshjælpemidlet er udleveret efter andre lovbestemmelser i serviceloven. Eksempelvis kan forbrugsgoder efter servicelovens § 113, som udelukkende fungerer som hjælpemidler, ydes som udlån, det vil sige, at de udleveres fra et hjælpemiddeldepot. Det kan dog også være, at kommunerne fejllindberetter den lovbestemmelse, som genbrugshjælpemidlet er visiteret efter. Derfor viser tabel 1 yderligere modtagere af genbrugshjælpemidler efter servicelovens § 112 inklusiv øvrige lovbestemmelser i serviceloven, som er tilgængelige i data.



**Tabel 1**  
**Modtagere af genbrugshjælpemidler efter servicelovens § 112, 2018**

	Genbrugshjælpemidler (§ 112)	Genbrugshjælpemidler inkl. øvrige lovbestemmelser i serviceloven (§§ 83, 83 a, 86, 112, 113, 114, 116 og 128)
<b>Antal modtagere</b>	<b>248.600</b>	<b>262.700</b>
	----- pct. -----	
<b>Køn</b>		
Mænd	38	38
Kvinder	62	62
<b>Alder</b>		
0 -17 år	3	3
18-29 år	3	3
30-39 år	3	3
40-49 år	4	4
50-59 år	8	8
60-64 år	5	5
65 år eller derover	74	74

Anm.: Omfatter borgere i de 60 kommuner, som har indsendt data i 2018 og ikke har afvist data i 2017, samt hvor andelen af borgere i kommunen, der modtager genbrugshjælpemidler med et ukendt lovgrundlag, er 50 pct. eller derunder. For 5 af de 60 kommuner er indberetninger for 2018 ikke fuldt dækkende. Der medtages kun personer, der indgår i befolkningsregisteret ultimo 2018. Antal personer, der modtager hjælpemidler i de 60 kommuner, er opregnet til landsplan på baggrund af indbyggertal og er bl.a. derfor behæftet med usikkerhed. Indbyggertal er opgjort på tværs af alle aldre. Øvrige lovbestemmelser i serviceloven omfatter §§ 83, 83 a, 86, 113, 114, 116 og 128. Afrundet til nærmeste 100.

Kilde: Egne beregninger på Danmarks Statistiks registerdata.

### Databehandling

Der er i dette afsnit beskrevet kvaliteten af data om genbrugshjælpemidler, samt hvilke udfordringer det giver anledning til, og hvordan disse udfordringer er håndteret. Afsnittet skal ses på baggrund af, at data har taget udgangspunkt i et pilotprojekt, og at der ikke tidligere har været registerdata om modtagere af genbrugshjælpemidler. En væsentlig del af projektet har derfor været at belyse kvaliteten af data.

Valideringsarbejdet af hjælpemiddeldata startede i 2016, og det vurderes, at datakvaliteten omkring genbrugshjælpemidler udleveret før 2014 kan være forbundet med væsentlige usikkerheder. Derfor tages der udgangspunkt i personer, som har fået udleveret et genbrugshjælpemiddel i perioden 2014-2018 og enten har indleveret det i eller efter 2018, eller som endnu ikke har indleveret det. Personer, der bruger et genbrugshjælpemiddel, indgår kun i analysen, hvis de kan genfindes i befolkningsregisteret ultimo 2018.

Det er frivilligt for kommunerne at indberette data om genbrugshjælpemidler til Danmarks Statistik. I 2018 var der 18 kommuner, der ikke indsendte data til Danmarks Statistik, og i 2017 afviste tre kommuner deres data. Personer, der har fået udleveret genbrugshjælpemidler fra disse kommuner, indgår ikke i analysen. Det giver et indledende kommuneudvalg på 77 kommuner. Kommunerne er fordelt ud over landet, men det skal bemærkes, at Aarhus og København ikke indgår. Det betyder, at opgørelsen skal tages med forbehold, da der kan være kommunale forskelle.

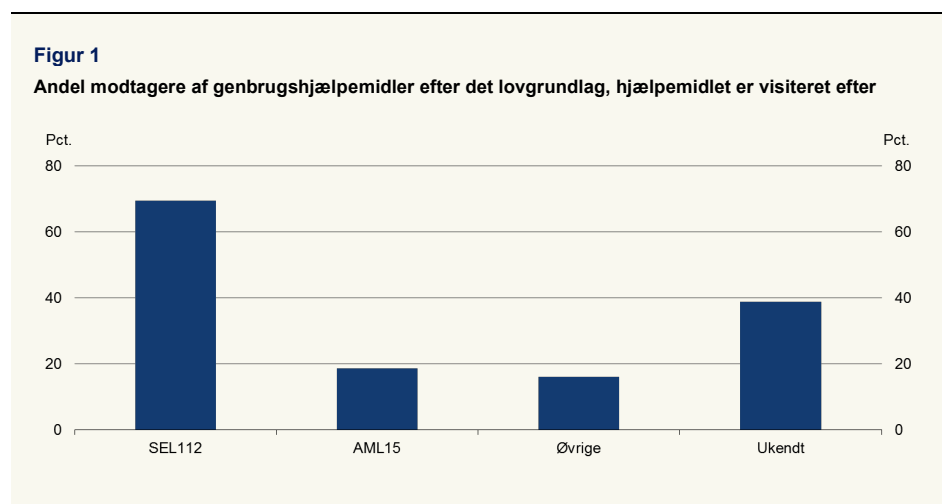


Indberetningerne fra fem kommuner er ikke fuldt dækkende for 2018.<sup>1</sup> Disse kommuner indgår i analysen, og opgørelsen skal derfor tages med forbehold, da antal modtagere i disse kommuner formentligt er underestimeret.

Det er muligt at få visiteret et hjælpemiddel efter forskellige lovbestemmelser, herunder serviceloven, arbejdsmiljøloven og sundhedsloven. Når kommuner indberetter hjælpemidler angives lovbestemmelsen, hjælpemidlet er visiteret efter, i et fritekstfelt. I forbindelse med at data kommer til Danmarks Statistik, standardiserer Danmarks Statistik paragrafteksten. Der er dog tilfælde, hvor paragrafteksten fra kommunernes indberetninger ikke er genkendelig, her vil paragraffen blive kategoriseret som "ukendt".

Figur 1 viser, hvilke lovbestemmelser modtagere af genbrugshjælpemidler i de 77 kommuner har fået visiteret deres genbrugshjælpemidler efter.

Knap 70 pct. af modtagerne af genbrugshjælpemidler i 2018 har et genbrugshjælpemiddel efter § 112 i serviceloven. Mens 19 pct. af modtagerne har et genbrugshjælpemiddel efter § 15 i arbejdsmiljøloven, og 16 pct. af modtagerne har et genbrugshjælpemiddel efter øvrige paragraffer, fx § 86 i serviceloven, § 138 i sundhedsloven. Hele 39 pct. af modtagerne har fået visiteret et genbrugshjælpemiddel efter en lovbestemmelse, som er angivet upræcis og ikke er mulig at genkende, og de er således kategoriseret som "ukendt".



Anm.: Omfatter modtagere af genbrugshjælpemidler i 2018 i de 77 kommuner, som hverken har afvist deres data i 2017, eller som ikke har indsendt data i 2018. Den samme person kan indgå flere gange, såfremt at personen har fået udleveret genbrugshjælpemidler efter forskellige lovbestemmelser. Den samme person vil dog kun indgå én gang pr. lovbestemmelse. 'Øvrige' indeholder bl.a. SEL § 86, SEL § 116, SUL § 138 og SUL § 140. 'Ukendt' omfatter, at hjælpemidlet er visiteret efter et ukendt lovgrundlag.

Kilde: Egne beregninger på Danmarks Statistiks registerdata.

Der er stor forskel i, hvordan kommuner registrerer bestemmelsen, genbrugshjælpemidlet er visiteret efter. I 11 af de 77 kommuner er under 10 pct. af modtagerne i kommunen visiteret til genbrugshjælpemidlet efter servicelovens § 112, mens det i 8 af kommunerne er over 90 pct. af modtagerne, der har fået visiteret genbrugshjælpemidlet efter samme lovbestemmelse, jf. figur 2.

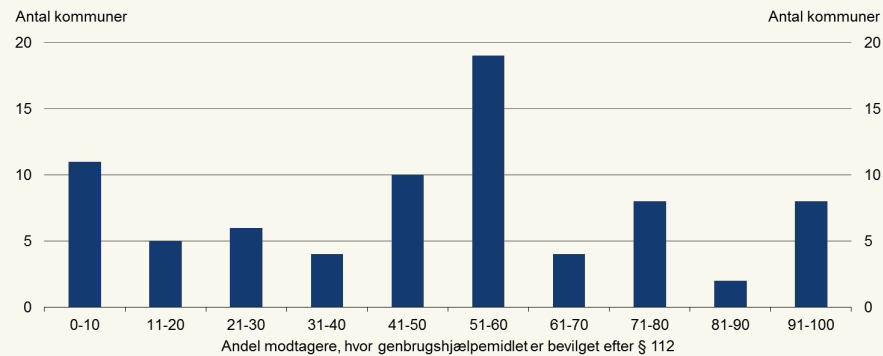
Variationen på tværs af kommunerne kan både afspejle forskelle i registreringspraksis samt forskelle i borgernes behov.

<sup>1</sup> Data om genbrugshjælpemidler for 2018 er indkommet for Hvidovre kommune til og med april, Ikast-Brande til og med maj, Slagelse og Kerteminde kommune til og med juni og Ishøj kommune til og med august.



**Figur 2**

**Antal kommuner fordelt efter andelen af personer, der modtager genbrugshjælpemidler efter servicelovens § 112**



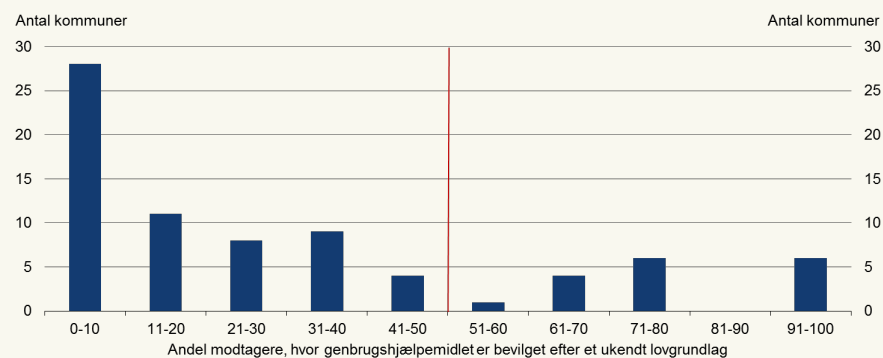
Anm.: Omfatter modtagere af genbrugshjælpemidler i 2018 i de 77 kommuner, som hverken har afvist deres data i 2017, eller som ikke har indsendt data i 2018.

Kilde: Egne beregninger på Danmarks Statistiks registerdata.

Forskelle i registreringspraksis på tværs af kommunerne kommer også til udtryk, når der ses på andelen af modtagerne af genbrugshjælpemidler i kommunen, hvor det ikke er muligt at genkende bestemmelsen, som hjælpemidlet er visiteret efter og dermed er kategoriseret som "ukendt". Eksempelvis har seks kommuner sådanne registreringer for over 90 pct. af deres borgere, der modtager genbrugshjælpemidler, mens det for 28 kommuner kun er tilfældet for under 10 pct. af deres borgere, der modtager genbrugshjælpemidler, jf. figur 3.

**Figur 3**

**Antal kommuner fordelt efter andelen af personer, der modtager genbrugshjælpemidler efter et ukendt lovgrundlag**



Anm.: Omfatter modtagere af genbrugshjælpemidler i 2018 i de 77 kommuner, som hverken har afvist deres data i 2017 eller som ikke har indsendt data i 2018.

Kilde: Egne beregninger på Danmarks Statistiks registerdata.

Kommuner med en stor andel af personer, der modtager genbrugshjælpemidler efter kategorien "ukendt", kan være et udtryk for upræcis registreringspraksis i kommunen. I analysen er der taget udgangspunkt i de 60 kommuner, hvor kvaliteten af angivelsen af lovgrundlaget vurderes at være bedst. Det gælder de 60 kommuner, hvor andelen af personer i kommunen, der modtager genbrugshjælpemidler med et ukendt lovgrundlag, er 50 pct. eller derunder. Dermed ekskluderes 17 kommuner.

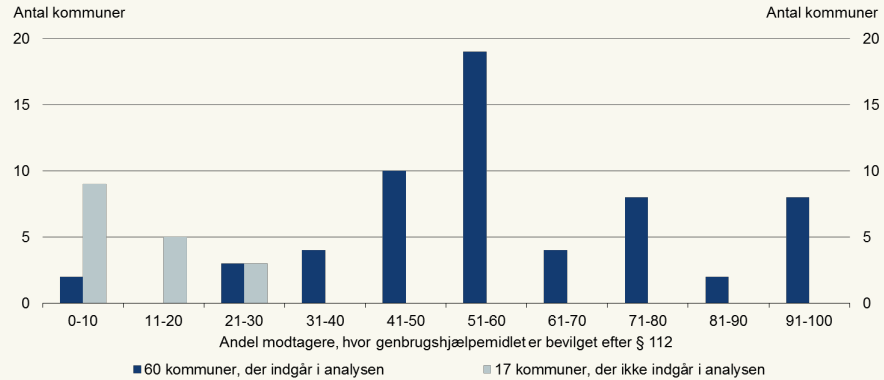
Det understøttes af, at de 17 kommuner, der frasorteres grundet en høj andel af modtagere, hvor lovgrundlaget ikke kan bestemmes, også er de kommuner, der har en lav andel af borgere, der modtager hjælpemidler efter servicelovens § 112, jf. figur 4.



Det skal dog bemærkes, at selvom brugen af servicelovens § 112 er højere blandt de resterende 60 kommuner, er brugen også varierende.

**Figur 4**

**Brugen af servicelovens § 112 efter om kommunens andel af modtagere af genbrugshjælpemidler efter et ukendt lovgrundlag er under eller over 50 pct.**



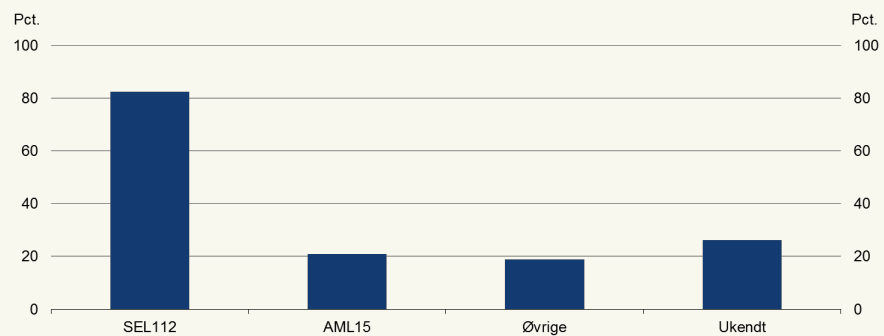
Anm.: "60 kommuner, der indgår i analysen" omfatter kommuner, hvor deres andel af borgere, der modtager genbrugshjælpemidler med et ukendt lovgrundlag, er 50 pct. eller derunder, hvor "17 kommuner, der ikke indgår i analysen" omfatter kommuner med en andel over 50 pct.

Kilde: Egne beregninger på Danmarks Statistiks registerdata.

I det endelige analyseudvalg har lidt over 80 pct. af modtagerne af genbrugshjælpemidler i 2018 i de 60 kommuner fået udleveret et hjælpemiddel efter servicelovens § 112, jf. figur 5.

**Figur 5**

**Andel modtagere af genbrugshjælpemidler efter det lovgrundlag, hjælpemidlet er visiteret efter**



Anm.: Omfatter borgere i de 60 kommuner, som har indsendt data i 2018 og ikke har afvist data i 2017, samt hvor andelen af borgere i kommunen, der modtager genbrugshjælpemidler med et ukendt lovgrundlag, er 50 pct. eller derunder. Den samme person kan indgå flere gange, såfremt at personen har fået genbrugshjælpemidler efter forskellige lovbestemmelser. Den samme person vil dog kun indgå én gang pr. lovbestemmelse. 'Øvrige' indeholder bl.a. SEL § 113, SEL § 116, SUL § 138 og SUL § 140.

Kilde: Egne beregninger på Danmarks Statistiks registerdata.

Fokus i dette notat er modtagerne af genbrugshjælpemidler visiteret efter serviceloven og særligt modtagere, der er visiteret efter servicelovens § 112.

På baggrund af ovenstående databehandling opnås en population på i alt 140.500 personer fordelt på 60 kommuner. Af tabel 2 fremgår det, hvor meget de enkelte trin i databehandlingen reducerer populationsstørrelsen.

**Tabel 2****Antal personer og kommuner, der opfylder de enkelte datakriterier.**

	<b>Personer</b>	<b>Kommuner</b>
<b>Kriterier</b>	----- Antal -----	
1. Har fået udleveret et genbrugshjælpemiddel i 2014-2018 og indleveret det i eller efter 2018 eller endnu ikke har indleveret det.	221.500	96
2. Kommuner, der har indsendt data i 2018, og som ikke har afvist data i 2017	207.400	77
3. Kommuner, hvor deres andel af borgere, der modtager genbrugshjælpemidler efter et ukendt lovgrundlag, er 50 pct. eller derunder	170.700	60
5. Personer, der modtager genbrugshjælpemidler efter serviceloven	148.500	60
4. Personer, der modtager genbrugshjælpemidler efter servicelovens § 112	140.500	60

Anm.: Omfatter kun personer, som kan genfindes i befolkningsregisteret ultimo 2018.

Kilde: Egne beregninger på Danmarks Statistiks registerdata.

På trods af at de 221.500 personer under kriterie 1 i tabel 2 er baseret på data fra næsten alle kommuner, er det ikke et dækkende tal for antal modtagere af genbrugshjælpemidler på landsplan. Det skyldes bl.a., at der er foretaget få indberetninger i tidligere år fra de 19 kommuner, der fjernes under kriterie 2.

Det endelige analyseudvalg på 140.500 personer omfatter modtagerne af genbrugshjælpemidler efter servicelovens § 112 i 60 kommuner. Når man opregner dette til landsplan skønnes det, at der samlet set er ca. 248.600 modtagere i alt, som også fremgår af tabel 1.